

ENFERMEDADES PARASITARIAS CANINAS Y FELINAS



ANDERSON MACHADO C. M.V.

ASCARIDIOS



ASCARIDOS
*Toxocara canis**, *Toxocara cati**, y *Toxascaris leonina**

Duración del Ciclo de Vida = *T. canis*, aprox. 4 a 5 Semanas; *T. cati* y *T. leonina*, aprox. 35 Días

ASCARIDOS

Los ascáridos adultos viven en el intestino delgado.

El hospedador definitivo ingiere los huevos infectivos o al hospedador paraténico. Las larvas de *T. canis* o *T. cati* pueden migrar extensamente a través de los tejidos del hospedador definitivo.

Los ascáridos pueden transmitirse a los animales jóvenes in utero o a través de la leche (excepto *T. leonina*).

Los huevos se eliminan a través de las heces.

Los huéspedes paraténicos pueden ingerir huevos infectivos; la larva infectiva se enquista en diversos tejidos.

Los huevos infectivos se desarrollan en el ambiente: aprox. en 1 semana para *Toxascaris sp* y 4 semanas para *Toxocara sp*.

Huevo de *Toxocara cati*

Huevo de *Toxocara canis*

Huevo de *Toxascaris leonina*

* Las larvas de *T. canis* y *T. cati* pueden infectar diversos órganos y sistemas en humanos (larva migrans visceral); *Toxascaris leonina* no tiene importancia como agente zoonótico.

12

ASCARIDOS
Toxocara canis, *Toxocara cati*, y *Toxascaris leonina*

INFECCION POR ASCARIDOS

Intestino delgado normal

Intestino delgado infectado con ascáridos

17

- Mal estado**
- “barrigones”
 - Pelo hirsuto
 - Retardo en crecimiento

- Gastro intestinal**
- Vómitos
 - Diarreas
 - Mala absorción

ZOONOSIS

- migratorio**
- Neumonías
 - Tos

HOOKWORMS



ANCILOSTOMAS
Ancylostoma caninum,* *Ancylostoma braziliense*,* y *Ancylostoma tubaeforme**

Duración del Ciclo de Vida = 3 a 4 Semanas

ANCILOSTOMAS

Las larvas maduran hasta la fase adulta, las cuales residen en el intestino delgado, donde pueden causar pérdidas significativas de sangre.

Los animales jóvenes se pueden infectar durante la lactancia a través de la leche, así como también por ingestión de larvas infectivas presentes en el suelo, o por penetración de estas larvas a través de la piel.

Después de ingerir larvas infectivas procedentes de la leche materna, los cachorros empiezan a eliminar huevos tan pronto como a las 2 semanas.

Las larvas infectivas son ingeridas o penetran la piel y migran extensamente.

Los huevos eclosionan y la larva se desarrolla hasta su estado infectivo.

* Los ciclos biológicos de *A. tubaeforme* y *A. braziliense* son similares al mostrado para *A. caninum* y *A. tubaeforme* se encuentran tanto en perros como en gatos; las larvas de *A. braziliense* y *A. caninum* pueden causar larva migrans cutánea en humanos, y raramente, enteritis eosinofílica.

PARASITOS INTERNOS

GIASANO DEL CORAZON
ANCILOSTOMAS
ASCARIDOS
TRICUIRIDOS
CESTODOS
GIARDIA

B

ANCILOSTOMAS
Ancylostoma caninum, *Ancylostoma braziliense*, y *Ancylostoma tubaeforme*

INFECCION POR ANCILOSTOMAS

Intestino delgado normal

Intestino delgado infectado con anquilostomas

PARASITOS INTERNOS

GIASANO DEL CORAZON
ANCILOSTOMAS
ASCARIDOS
TRICUIRIDOS
CESTODOS
GIARDIA

**INTESTINO
DELGADO**

- ANEMIA

**INTESTINO
GRUESO**

- ANEMIA

PERSONAS

- GASTROENTERITIS
EOSINOFILICA

WHIPWORMS



TRICURIDOS
Trichuris vulpis

Duración del Ciclo de Vida = 3 Meses

TRICURIDOS

De los huevos infectivos emergen larvas, las cuales maduran hasta parásitos adultos a nivel del ciego, en un período de 74 a 87 días.

Los parásitos adultos eliminan huevos que salen al ambiente con las heces.

Los perros ingieren huevos infectivos que se encuentran en el suelo.

En el ambiente, dentro del huevo, se desarrolla la larva infectiva en un período de 2 a 4 semanas.

PARASITOS INTERNOS

ASCARIDOS
TRICURIDOS
GIARDIA

10

TRICURIDOS
Trichuris vulpis

INFECCION POR TRICURIDOS

Ciego normal y la unión ileocecal del intestino delgado y el grueso

Ciego infectado con numerosos tricúridos enclavados en la mucosa

PARASITOS INTERNOS

ASCARIDOS
TRICURIDOS
GIARDIA

11

ENTEROCOLITIS CRÓNICA

- Heces mucoides teñidas de sangre
- tenesmo

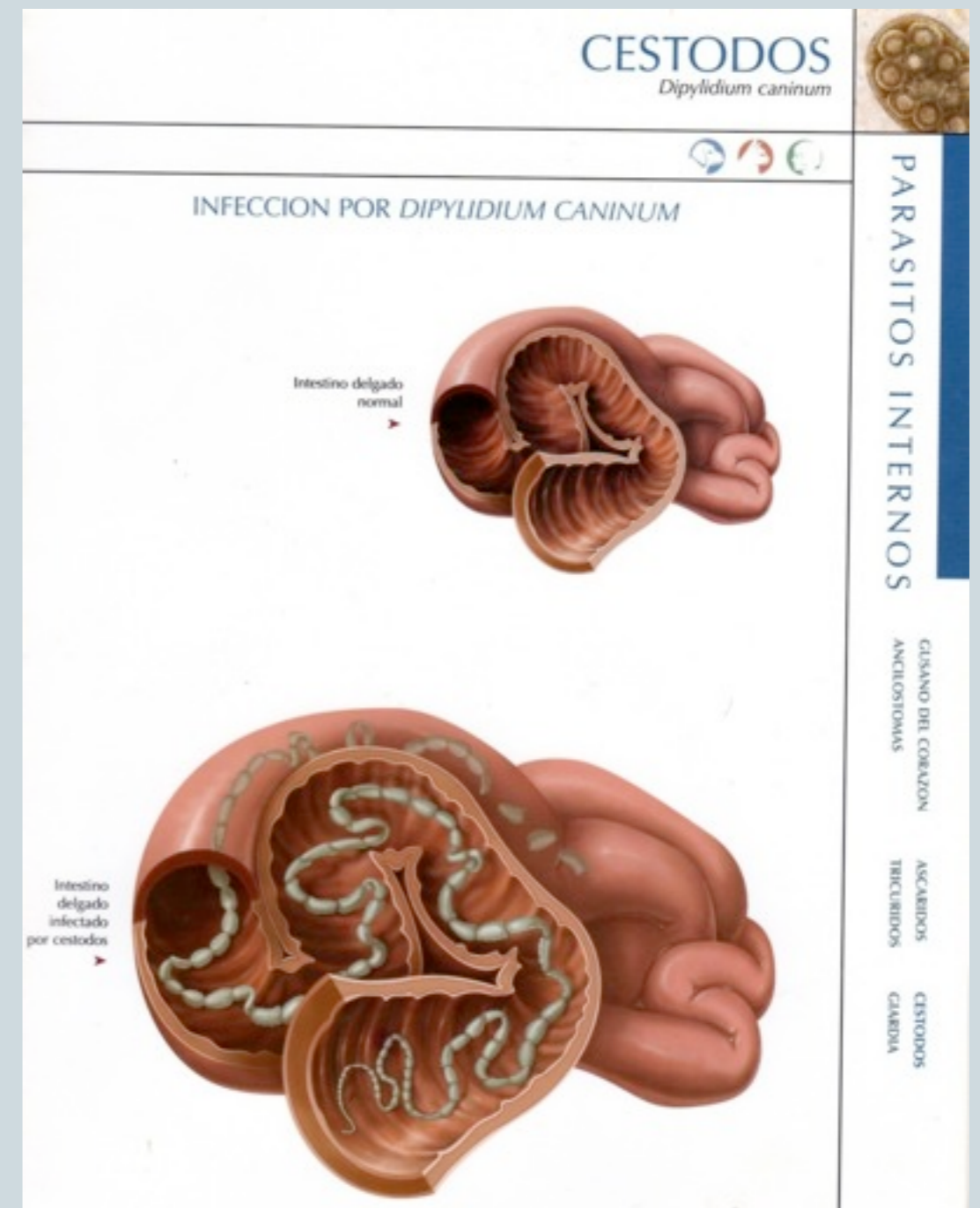
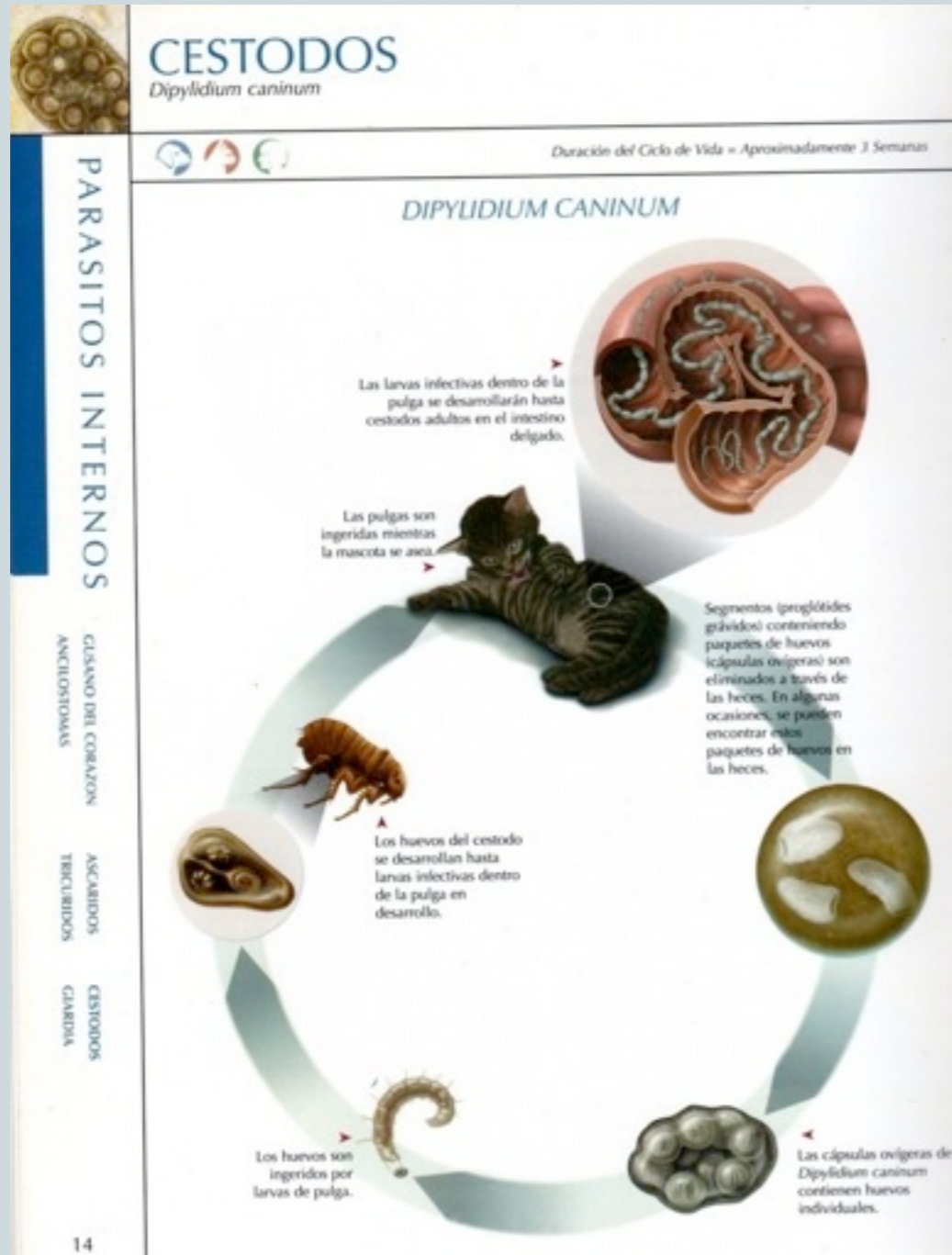
ENTEROCOLITIS AGUDA

- Diarrea profusa acuosa

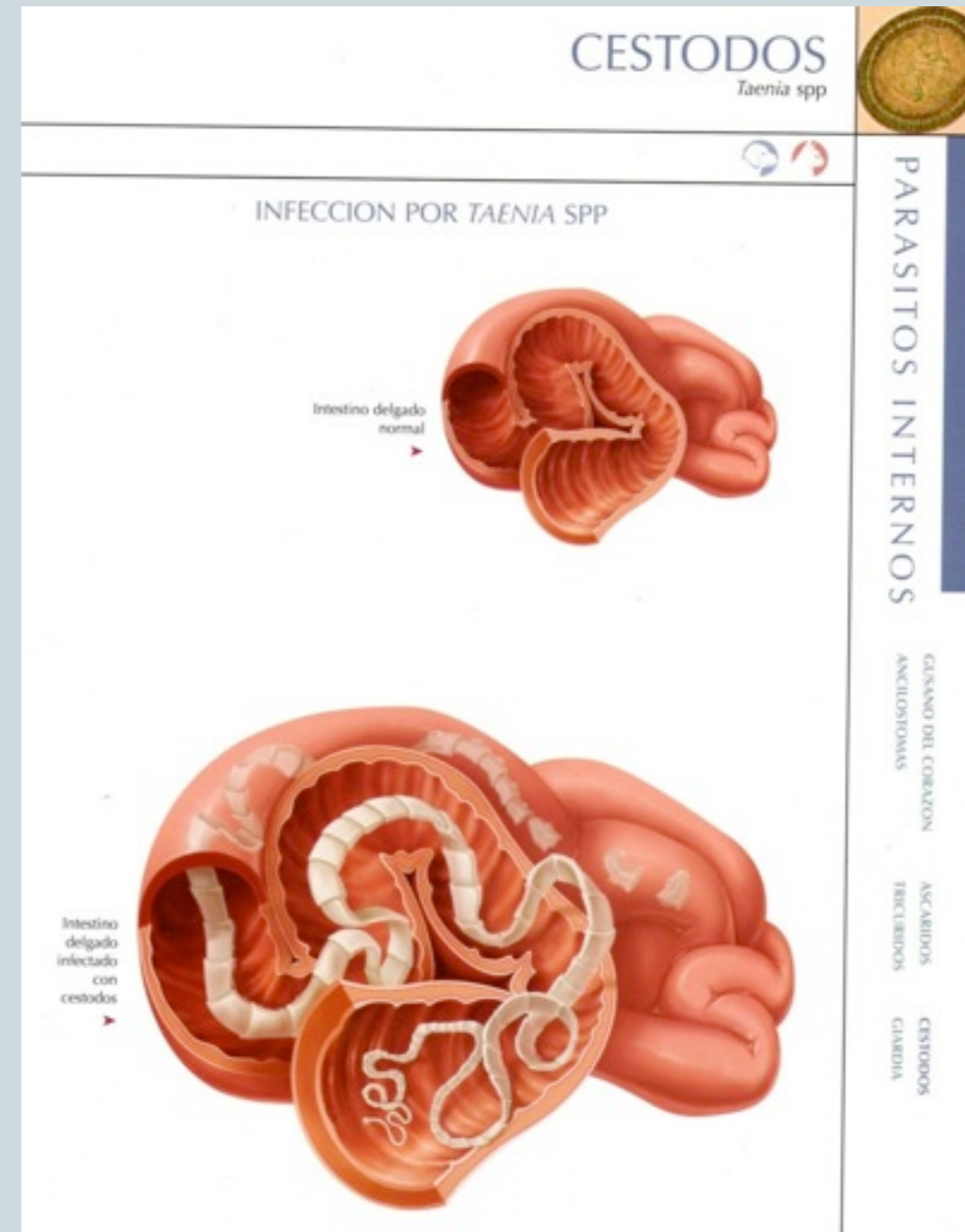
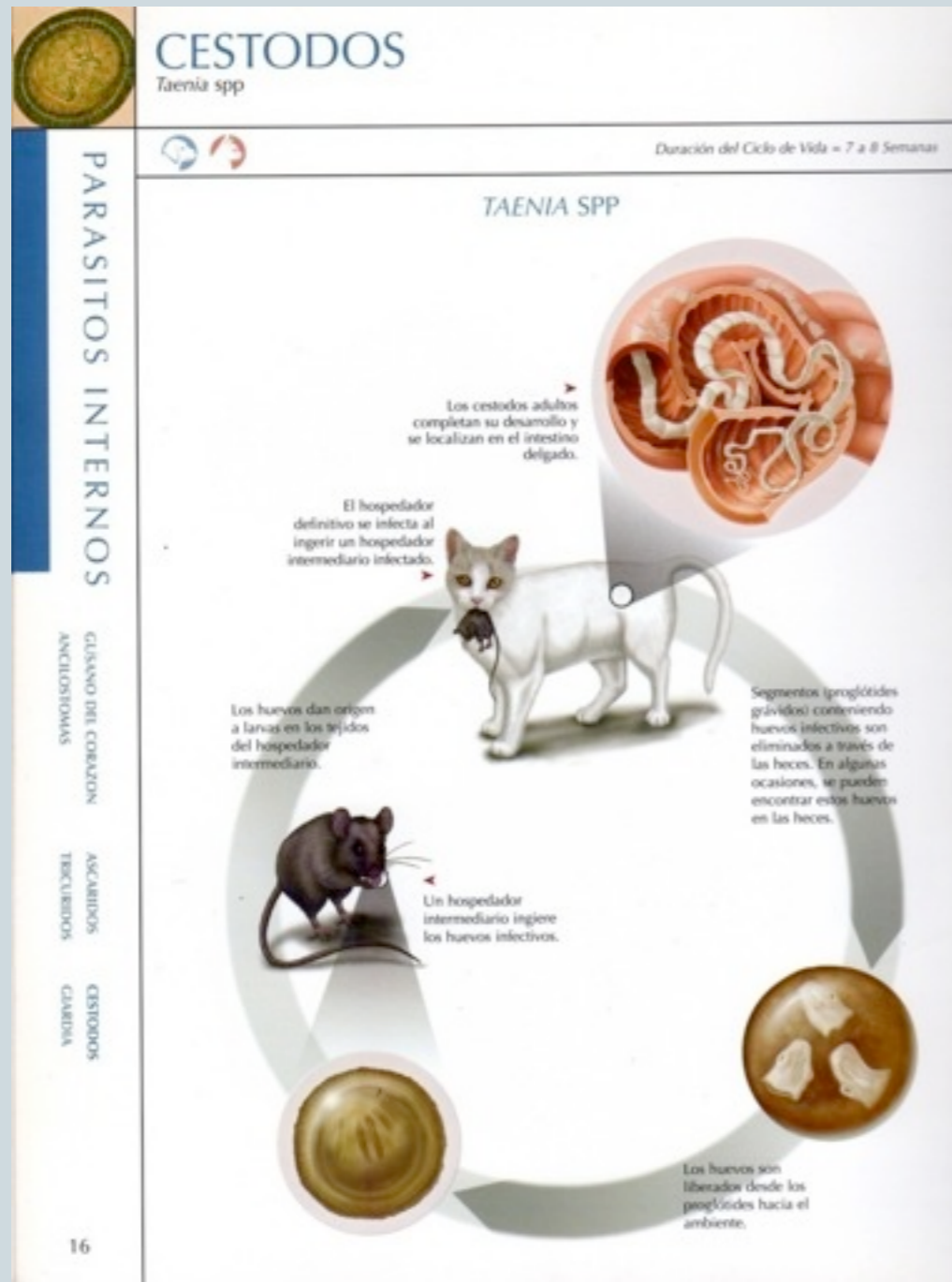
Persistencia
medioambiental fuerte

- Desparasitar por 1 año
cada 8 semanas

Céstodos



Céستodos



TRATAMIENTO



DOSAGES OF ANTHELMINTICS FOR SELECTED GASTROINTESTINAL PARASITES*

ANTHELMINTIC	PARASITES	DOSE
Febantel	As for fenbendazole	5–10 mg/kg q 24 hours for 1–3 days (D & C)†
Fenbendazole	All common GI nematodes and <i>Giardia</i>	50 mg/kg q 24 hours for 3 days (D & C)
Ivermectin	<i>Strongyloides</i>	200 µg/kg (D & C)‡
Mebendazole	Similar to fenbendazole	22 mg/kg q 24 hours for 3 days (D & C)§
Milbemycin oxime	As for fenbendazole but less activity against <i>Uncinaria stenocephala</i>	0.5 mg/kg (D & C)
Piperazine	Roundworms	50–100 mg/kg q 24 hours (D & C)
Pyrantel pamoate	Roundworms, hookworms, <i>Physaloptera</i>	5–10 mg/kg (D & C)

*Not all of these products are licensed for use in cats and dogs, but all seem relatively safe at the doses listed and with the precautions noted here.

†Not for use in pregnant animals; use 3 day therapy for whipworms.

‡Ivermectin is effective at this dose against hookworms, whipworms, and *Toxocara* but is not recommended for routine use because the drug is not licensed at the dosages required for activity against gastrointestinal parasites and at these doses can cause serious neurologic disturbances in collies and collie-like breeds.

§Rarely hepatotoxicity has been reported following use of mebendazole in dogs.